

TABLATUR

Vous venez d'acheter votre guitare, vous courez chez votre marchand de partitions acheter le dernier tube de l'été et là, oh surprise ; vous n'y comprenez rien. Idem devant votre clavier dernier cri. Alors, que faire ?

Avant de revendre votre instrument, posez-le délicatement, essayez-vous devant votre CPC et tapez le listing ci-dessous. Il ne vous restera qu'à entrer le nom de l'accord inscrit sous le texte de la chanson et votre cher ordinateur viendra à votre secours en vous donnant l'endroit où poser vos petits doigts sur la guitare ou le clavier.

Conformément à la nomenclature internationale, les accords sont donnés avec A, B, C, etc et non avec do, ré, mi. Pour ceux qui ne seraient pas familiarisés avec cette nomenclature, voici la correspondance.

DO = C ; RE = D ; MI = E ; FA = F ; SOL = G ; LA = A ; SI = B. Ceux qui préféreraient la nomenclature française pourront bien sûr modifier les DATAS à leur convenance. Néanmoins, la plupart des partitions sont écrites avec a,b,c. De même, j'ai entré les altérations en dièse afin de simplifier les DATAS déjà bien remplies. Là encore, chacun fait à son gré et modifie les DATAS comme il l'entend.

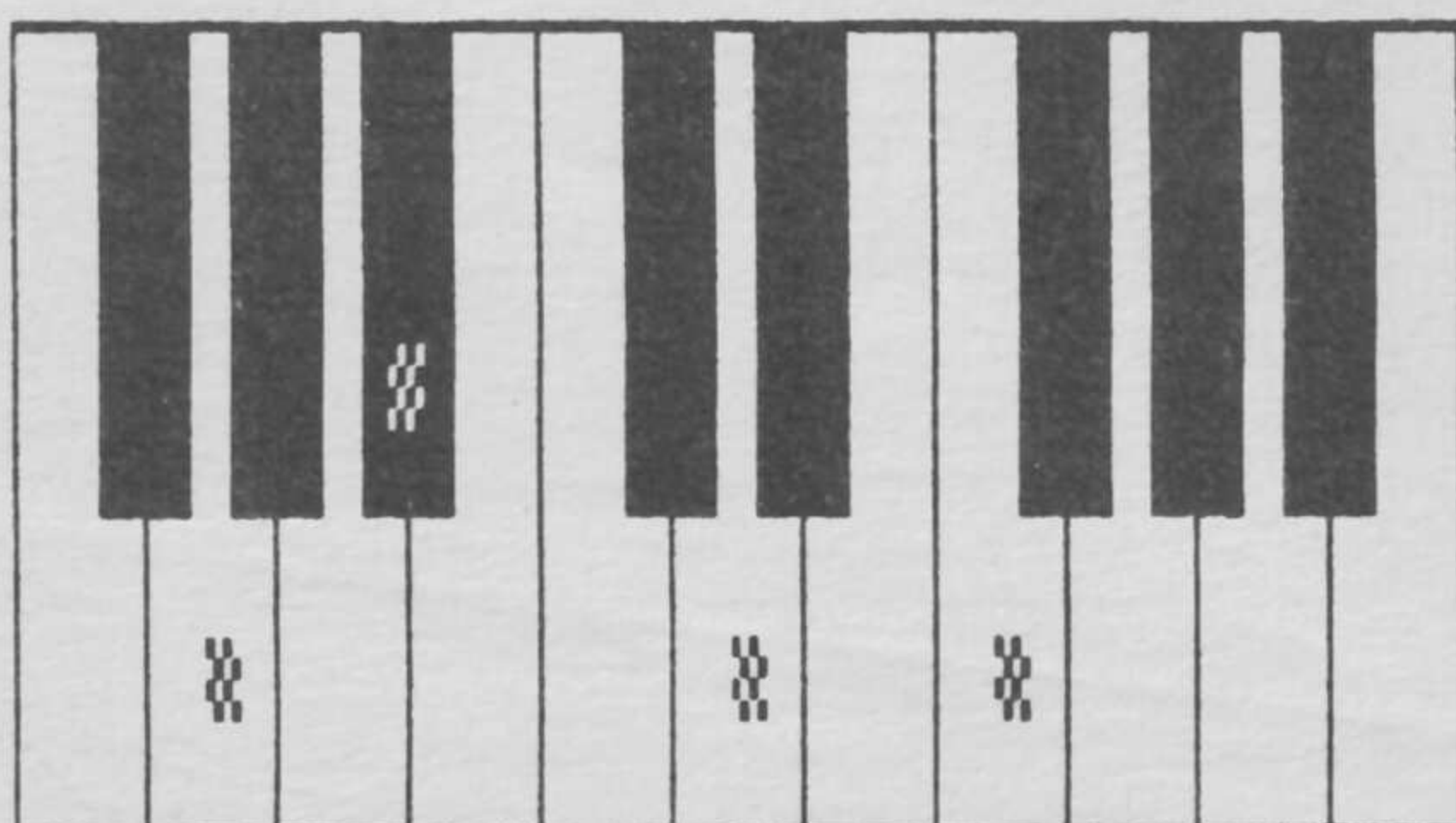
Votre micro préféré n'étant pas un portable, je conseille à ceux qui aiment la campagne de faire des hardcopy des accords utilisés. Mon programme ne

comporte pas cette option mais il est possible aux lignes 495 et 845 de faire appel à un sous programme de hardcopy. Pour ceux qui n'en possèderaient pas, je conseille EPSON PACK paru dans le numéro 16 d'Amstrad Magazine. Le programme lui-même ne présente pas de réelles difficultés. Attention aux DATAS !! Une simple erreur et c'est la fausse note assurée. Cette liste d'accords n'est pas exhaustive. Moyennant quelques petits changements, vous pourrez élargir la liste de vos accords. Attention dans ce cas à agrandir les DIM. Une simple précision tout de même concernant la guitare. A droite en haut du manche apparaît un chiffre ; celui-ci représente le numéro de la première case où l'on doit positionner les doigts. D'autre part apparaît pour certains accords une succession de symboles noirs et ronds au dessus du manche. Les noirs représentent les cordes qui doivent être pincées et les ronds les cordes à ne pas pincer. Maintenant tous à vos claviers (de micro-ordinateur) pour quelques instants de souffrance mais sachant que cet effort vous apportera une douce délivrance musicale.

Dominique Gourdiér

REPERTOIRE DES PRINCIPAUX ACCORDS DE CLAVIER

Gm7

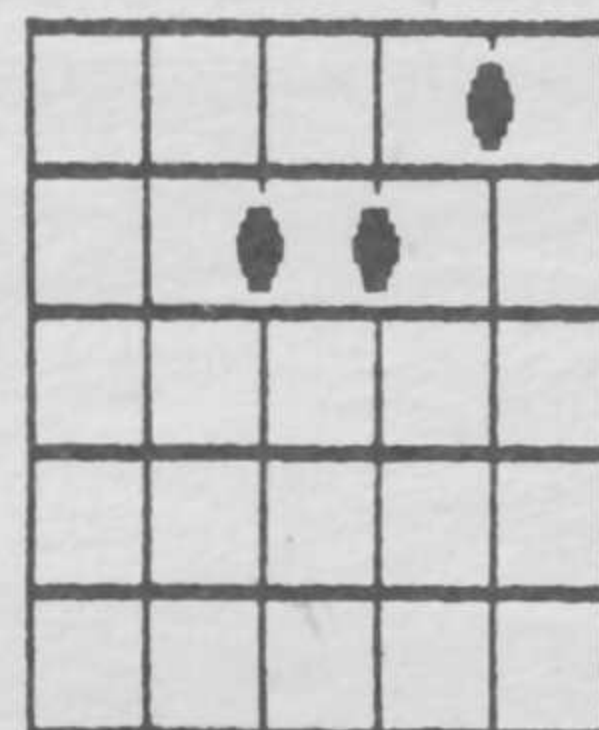


Desirez vous chercher un autre accord (O/N)

REPERTOIRE DES PRINCIPAUX ACCORDS DE GUITARE

Am

J O J J J O



Desirez vous chercher un autre accord (O/N)

```

10 ***** [2218]
*****
20 * repertoire des principa [1315]
ux accords *
30 * pour guitare et cla [1935]
viers *
40 * par D.GOURDIER pour AMS [1730]
TRAD MAGAZINE *
50 * VERS. AOUT 198 [775]
7 *
60 ***** [2218]
*****
70 MODE 2;INK 0,23;INK 1,3;BORDER 9 [1949]
;CLS
80 WINDOW #1,1,80,3,25 [972]
90 LOCATE 30,10;PRINT"REPertoire D' [5266]
ACCORDS";LOCATE 28,15;PRINT"POUR GU
ITARE ET CLAVIERS"
100 LOCATE 15,20;PRINT"Dans les deu [10281]
x cas, il suffit de donner la tonal
ite";LOCATE 16,22;PRINT"et les tabl
es d'accord apparaitront sur l'ecra
n"
110 ch=1 [353]
";L [7380]
OCATE 25,24;PRINT CHR$(242);LOCATE
53,24;PRINT CHR$(243);LOCATE 57,24;
PRINT"CLAVIERS"
130 a$=INKEY$;IF a$="" THEN 130 [1406]
140 IF INKEY(1)=0 THEN ch=2;GOTO 19 [1744]
0
150 IF INKEY(8)=0 THEN ch=1;GOTO 12 [1587]
0
160 IF INKEY(18)=0 AND ch=1 THEN 20 [1291]
0
170 IF INKEY(18)=0 AND ch=2 THEN 66 [1053]
0
180 GOTO 130 [371]
190 LOCATE 15,24;PRINT"GUITARE";LOC [3818]
";GOTO 13
0
200 ***** TABLATURE POUR GUITARE [2494]
*****
210 DIM nom$(108),bar(108),t(108,6) [3598]

```

Suite page 124

TRUCS ET BIDOUILLES

Suite de la page/122

```
,n(108),nj(18,6),xr(30),yr(30)
REPERTO [8059]
IRE DES PRINCIPAUX ACCORDS DE GUITA
"
230 LOCATE 10,10:PRINT"Veuillez pat [7429]
ienter quelques instants,";LOCATE 1
0,11:PRINT"je charge mes datas"
240 RESTORE 530 [721]
250 FOR i=1 TO 108:READ nom$(i),bar [3713]
(i):FOR j=1 TO 6:READ t(i,j):NEXT j
:READ n(i):NEXT i
260 RESTORE 650:FOR i=1 TO 18:FOR j [3224]
=1 TO 6:READ nj(i,j):NEXT j:NEXT i
270 FOR I=0 TO 5:FOR J=1 TO 25 STEP [1176]
6
280 xr(i+j)=20*i [861]
290 NEXT j:NEXT i [825]
300 FOR i=0 TO 4:k=i*6::FOR j=1 TO [1583]
6
310 yr(k+j)=-20*i [1120]
320 NEXT j:NEXT i [825]
330 CLS#1: LOCATE 10,15:INPUT "Entr [4242]
ez le nom de l'accord ";ac$
340 ac=1:ac$=UPPER$(ac$) [1120]
350 FOR i=1 TO 108:nm$=UPPER$(nom$( [2961]
i)):IF ac$=nm$ THEN 360 ELSE NEXT
360 ac=i [533]
370 CLS#1:LOCATE 35,5:PRINT nom$(ac [1742]
)
380 FOR i=0 TO 5:PLOT 250,150+i*20: [2946]
DRAWR 100,0:NEXT
390 FOR i=0 TO 5:PLOT 250+i*20,150: [2584]
DRAWR 0,100:NEXT
400 TAG:MOVE 390,248:PRINT bar(ac); [1098]
410 FOR i=1 TO 6:a=t(ac,i):x=xr(a): [2389]
y=yr(a)
420 MOVE 246,246:MOVER x,y [1562]
430 IF t(ac,i)<>0 THEN PRINT CHR$(2 [2556]
31);:NEXT
440 IF n(ac)=0 THEN 470 [1674]
450 q=n(ac):FOR i=1 TO 6:MOVE 226+( [4517]
20*i),275:IF nj(q,i)=0 THEN PRINT C
HR$(230);ELSE PRINT CHR$(236);
460 NEXT [350]
470 TAGOFF:LOCATE 10,20:PRINT"Desir [5697]
ez vous chercher un autre accord (0
/N)"
480 a$=INKEY$:IF a$="" THEN 480 [1368]
490 IF INKEY(34)=0 THEN 330 [702]
500 ERASE nom$,bar,t,n,nj,xr,yr [989]
510 CLS:GOTO 90 [978]
520 END [110]
530 DATA C,1,5,9,14,0,0,0,1,C7,1,5, [11123]
9,14,16,0,0,0,C6,1,5,9,10,14,0,0,0,
Cm,3,2,6,11,15,16,0,0,Cm7,2,8,10,12
,17,0,0,0,Cm6,2,4,8,12,17,0,0,0,C+5
,1,4,5,9,14,0,0,0,Cdim,1,3,5,10,12,
0,0,0,C7maj,3,2,10,15,17,0,0,0
540 DATA C#,9,1,5,6,10,14,15,0,C#7, [11105]
1,11,15,20,22,0,0,0,C#6,1,11,15,16,
24,0,0,0,c#m,1,4,9,11,0,0,0,2,C#m7,
1,9,11,22,24,0,0,0,C#m6,1,9,11,16,2
4,0,0,0,C#+5,1,6,10,11,15,0,0,0,C#d
im,3,4,8,15,17,0,0,0,c#maj7,1,4,5,6
,15,20,0,0
550 DATA D,1,10,12,17,0,0,0,3,D7,1, [10525]
5,10,12,0,0,0,3,D6,1,10,12,0,0,0,0,
```

```
4,Dm,1,6,10,17,0,0,0,3,Dm7,1,5,6,10
,0,0,0,0,Dm6,1,6,10,0,0,0,0,4,D+5,1
,12,16,17,0,0,0,3,Ddim,1,4,6,0,0,0,
0,4,Dmaj7,1,10,11,12,0,0,0,3
560 DATA D#,3,4,6,11,15,20,0,0,D#7, [9567]
1,3,11,16,18,0,0,0,D#6,4,5,9,10,14,
0,0,0,D#m,1,12,16,21,23,0,0,0,D#m7,
6,2,4,6,11,15,0,0,D#m6,1,3,5,12,16,
0,0,0,D#+5,1,3,18,0,0,0,5,D#dim,1
,3,5,10,12,0,0,0,D#maj7,1,3,16,17,1
8,0,0,0
570 DATA E,1,4,8,9,0,0,0,6,E7,1,4,8 [7596]
,0,0,0,0,7,E6,1,4,8,9,11,0,0,8,Em,1
,8,9,0,0,0,0,9,Em7,1,8,0,0,0,0,10
,Em6,1,9,20,0,0,0,0,11,E+5,1,4,5,9,
0,0,0,2,Edim,1,9,11,16,18,0,0,0,E7m
aj,1,3,16,17,18,0,0,0
580 DATA F,1,5,6,10,15,0,0,0,F7,1,1 [9747]
,3,5,10,0,0,0,F6,1,6,10,15,17,0,0,0
,Fm,1,1,4,5,6,14,15,0,Fm7,1,3,4,5,6
,0,0,0,Fm6,1,4,5,6,0,0,0,3,F+5,1,6,
10,11,15,0,0,0,Fdim,1,4,6,0,0,0,4
,Fmaj7,3,3,16,17,18,0,0,0
590 DATA F#,1,7,11,12,16,20,21,0,F# [12381]
7,1,7,9,11,12,16,20,0,F#6,11,3,4,5,
6,0,0,0,F#m,1,7,10,11,21,0,0,0,F#7m
,1,7,9,10,11,0,0,0,F#m6,1,3,10,11,1
2,0,0,0,F#+5,1,12,16,17,21,0,0,0,f#
dim,1,3,5,10,12,0,0,0,F#maj7,1,6,11
,16,21,0,0,0
600 DATA G,1,8,13,18,0,0,0,12,G7,1, [10394]
6,8,13,0,0,0,12,G6,1,8,13,0,0,0,1
3,Gm,1,13,16,17,18,0,0,3,Gm7,1,15,1
6,17,18,0,0,0,Gm6,1,9,13,16,17,0,0,
0,G+5,1,3,18,0,0,0,0,15,Gdim,1,9,11
,16,18,0,0,0,Gmaj7,1,12,13,0,0,0,0,
12
610 DATA G#,1,3,4,5,24,0,0,0,G#7,1, [11547]
3,4,5,12,0,0,0,G#6,1,3,4,5,6,0,0,0,
G#m,4,4,5,6,15,0,0,0,G#m7,1,21,22,2
3,24,0,0,0,G#m6,1,15,22,23,24,0,0,0
,G#+5,1,4,5,9,0,0,0,2,G#dim,1,15,17
,19,22,0,0,0,G#maj7,1,1,10,14,29,0,
0,0
620 DATA A,1,9,10,11,0,0,0,14,A7,1, [8383]
9,10,11,18,0,0,15,A6,1,9,10,11,12,0
,0,15,Am,1,5,9,10,0,0,0,14,Am7,1,5,
9,10,18,0,0,15,Am6,1,5,9,10,12,0,0,
15,A+5,1,6,10,11,15,0,0,0,Adim,1,3,
5,10,12,0,0,15,A7maj,1,4,9,11,0,0,0
,14
630 DATA A#,1,6,16,17,0,0,0,0,A#7,1 [8534]
,2,4,6,15,17,0,0,A#6,1,15,16,17,18,
0,0,0,A#m,1,2,6,11,15,16,0,0,A#m7,1
,4,11,15,0,0,0,0,A#m6,1,2,11,15,0,0
,0,16,A#+5,1,12,16,17,0,0,0,3,A#dim
,1,2,9,11,0,0,0,16,A#maj7,1,2,6,10,
15,17,0,0
640 DATA B,1,8,21,22,23,0,0,0,B7,1, [8672]
3,8,10,12,0,0,17,B6,1,21,22,23,24,0
,0,0,Bm,1,8,17,21,22,0,0,0,Bm7,1,10
,12,0,0,0,0,4,Bm6,1,4,12,0,0,0,0,4,
B+5,1,3,18,0,0,0,0,18,Bdim,1,4,8,17
,0,0,0,3,Bmaj7,2,2,10,15,17,0,0,0
650 DATA 1,1,1,0,1,0,1,1,1,1,0,1, [12025]
1,0,1,1,1,1,1,0,1,0,1,1,1,1,0,0,1,0
,1,1,1,0,0,0,1,0,1,0,0,0,1,1,1,1,0,
0,1,1,0,0,0,0,1,0,0,0,0,1,1,1,0,0,0
,1,1,0,0,0,1,1,1,0,0,0,0,1,0,1,1,1,
```

```

0,1,0,1,1,1,1,1,1,1,0,1,1,1,1,1,1,0
,1,1,1,1,0,0,1
660 ***** TABLATURE POUR C [3019]
LAVIERS*****
670 DIM nom$(108),t(108,4),x(19),y( [1885]
19)
REPERTO [3317]
IRE DES PRINCIPAUX ACCORDS DE CLAVI
"
690 LOCATE 10,10:PRINT"Veuillez pat [7429]
ienter quelques instants,":LOCATE 1
0,11:PRINT"je charge mes datas"
700 RESTORE 880:FOR i=1 TO 108:READ [4326]
nom$(i):FOR j=1 TO 4:READ t(i,j):N
EXT j:NEXT i
710 RESTORE 1000:FOR i=1 TO 19:READ [1111]
x(i),y(i):NEXT
720 CLS#1:LOCATE 10,15:INPUT "Entre [4242]
z le nom de l'accord ";ac$
730 ac=1:ac$=UPPER$(ac$) [1120]
740 FOR i=1 TO 108:nm$=UPPER$(nom$( [2515]
i)):IF ac$=nm$ THEN 750 ELSE NEXT
750 ac=i:CLS#1:LOCATE 35,5:PRINT no [2173]
m$(ac)
760 FOR i=0 TO 11:MOVE 150+(30*i),1 [2822]
50:DRAWR 0,150:NEXT
770 MOVE 150,300:DRAWR 330,0:MOVE 1 [2712]
50,150:DRAWR 330,0
780 RESTORE 1010:FOR i=1 TO 8:READ [3360]
tn(i):NEXT
790 FOR i=1 TO 8:FOR j=0 TO 20:MOVE [3908]
tn(i)+j,300:DRAWR 0,-90:NEXT j:NEX
T i
800 FOR i=1 TO 4:a=t(ac,i):x=x(a):y [2923]
=y(a)
810 MOVE x(a),y(a):TAG:PRINT CHR$(2 [2720]
06):NEXT
820 TAGOFF:LOCATE 10,20:PRINT"Desir [5697]
ez vous chercher un autre accord (0
/N)"
830 a$=INKEY$:IF a$="" THEN 830 [1306]
840 IF INKEY(34)=0 THEN 720 [561]
850 ERASE nom$,t,x,y [597]
860 CLS:GOTO 90 [978]
870 END [110]
880 DATA C,8,12,15,0,C7,8,12,15,18, [7445]
C6,8,12,15,17,Cm,8,11,15,0,Cm7,8,11
,15,18,Cm,8,11,15,17,C+5,8,12,16,0,
Cdim,8,11,14,17,Cmaj7,8,12,15,19
890 DATA C#,9,13,16,0,C#7,9,13,16,1 [8005]
9,C#6,9,13,16,18,C#m,9,12,16,0,C#m7
,9,12,16,18,C#m6,9,12,16,18,C#+5,9,
13,17,0,C#dim,9,11,15,18,C#maj7,4,8
,9,13
900 DATA D,10,14,17,0,D7,2,5,8,10,D [7361]
6,10,14,17,18,Dm,10,13,17,0,Dm7,5,8
,10,13,Dm6,10,13,17,19,D+5,10,14,18
,0,Ddim,10,13,16,19,Dmaj7,5,9,10,14
910 DATA D#,11,15,18,0,D#7,3,6,9,11 [7344]
,D#6,3,6,8,11,D#m,11,14,18,0,D#m7,6
,9,11,14,D#m6,2,6,8,11,D#+5,11,15,1
9,0,D#dim,8,11,14,17
920 DATA E,12,16,19,0,E7,4,7,10,12, [7812]
E6,4,7,9,13,Em,12,15,19,0,Em7,7,10,
12,15,Em6,3,7,9,12,E+5,8,12,16,0,Ed
im,9,12,15,18,Emaj7,7,11,12,16
930 DATA F,1,5,8,0,F7,1,5,8,11,F6,1 [5434]
,5,8,10,Fm,1,4,8,0,Fm7,1,4,8,11,Fm6
,1,4,8,10,F+5,1,5,9,0,Fdim,1,4,7,10

```

```

,Fmaj7,1,5,8,12
940 DATA F#,2,6,9,0,F#7,2,6,9,12,F# [6500]
6,2,6,9,11,F#m,2,5,9,0,F#m7,2,5,9,1
2,F#m6,2,5,9,11,F#+5,2,6,10,0,F#dim
,2,5,8,11,F#maj7,2,6,9,13
950 DATA G,3,7,10,0,G7,3,7,10,13,G6 [7247]
,3,7,10,12,Gm,3,6,10,0,Gm7,3,6,10,1
3,Gm6,3,6,10,12,G+5,3,7,11,0,Gdim,3
,6,9,12,Gmaj7,3,7,10,14
960 DATA G#,4,8,11,0,G#7,4,8,11,14, [8025]
G#6,4,8,11,13,G#m,4,7,11,0,G#m7,4,7
,11,14,G#m6,4,7,11,13,G#+5,4,8,12,0
,G#dim,4,7,10,13,G#maj7,4,8,11,15
970 DATA A,5,9,12,0,A7,5,9,12,15,A6 [7263]
,5,9,12,14,Am,5,8,12,0,Am7,5,8,12,1
5,Am6,5,8,12,14,A+5,5,9,13,0,Adim,5
,8,11,14,Amaj7,5,9,12,16
980 DATA A#,6,10,13,0,A#7,6,10,13,1 [6200]
6,A#6,6,10,13,15,A#m,6,9,13,0,A#m7,
6,9,13,16,A#m6,6,9,13,15,A#+5,6,10,
14,0,A#dim,6,9,12,15,A#maj7,6,10,13
,17
990 DATA B,7,11,14,0,B7,7,11,14,17, [8585]
B6,7,11,14,16,Bm,7,10,14,0,Bm7,7,10
,14,17,Bm6,7,10,14,16,B+5,7,11,15,0
,Bdim,7,10,13,16,Bmaj7,7,11,14,18
1000 DATA 164,186,176,240,194,186,2 [6585]
06,240,224,186,236,240,254,186,284,
186,296,240,314,186,326,240,344,186
,374,186,384,240,404,186,416,240,43
4,186,444,240,464,186
1010 DATA 170,200,230,290,320,380,4 [1694]
10,440

```