

MIND GAMES ESPAÑA, S.A.

Presenta

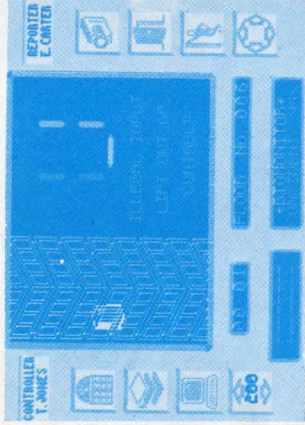
EL PORTAFOLIOS



DE

MAX HEADROOM

LIFT
FLOOR
INFO
FLOOR
NUMBER



SCAN
EXIT
REST
ACTION

A: Edison Carter

Id: 371 95 64

Asunto: Maxhunter (Cazador de Max)

Estimado Edison,

La intervención que hemos efectuado en el ordenador NET23 ha resultado ser muy valiosa. Hemos interceptado los memorandums de toda una semana, algunos de los cuales te mando adjunto.

La sintonización final del programa Maxhunter, el cual te servirá de ayuda en recuperar el Max Módulo de los edificios Network, ya está lista y algunas de las modificaciones que tú pediste están en funcionamiento.

Los detalles son los siguientes:

- 1) El Maxhunter funcionará la mayor parte del tiempo, dándote información de control, pero éste se puede cambiar seleccionando los paneles de control de iconos, empleando el botón disparador de tu cámara. Las opciones ofrecidas están indicadas por los siguientes cuadros:

Lift Llama al ascensor.

Floor Da acceso al ordenador de planta (código abajo)

Info Mostrará la situación de cualquier otro ser humano que se encuentre en el edificio

Scan Te permite comprobar la presencia

de guardias, empleando los *secuircams*

Exit Te permite salir de cualquier habitación

Rest Utilízalo según exija la situación pero observa que habrá pasado tiempo cuándo recuperes fuerza

2) Los códigos para llamar al ascensor, ya descifrados del NET23, pueden ser cambiados pero de entrada son correctos.

<i>Floor</i> (Planta)	<i>Code</i> (Código)
200	E
201-209	Final Digit (Dígito Final)
Computer lab (Laboratorio de computadoras)	
210	L
Presidential (Planta Presidencial)	P

Recuerda, por favor, que sólo tienes seis horas para recuperar al «Max Personality Module» del Computer lab y que tenemos que reunirnos en el sótano antes de las 6.00 horas.

Para llegar al laboratorio vas a necesitar el código del Presidente y para obtener éso tendrás que entrar a la planta P. Los memorandums adjuntos explican cómo se consigue

ésto. No te olvides de los rumores de algo sucio en el laboratorio. Si en cualquier momento pierdes el control por completo de la planta, quiere decir que Bryce lo ha recuperado. Tendrás que descifrar el código de nuevo (dar marcha atrás) para poder utilizar otra vez las facilidades del edificio.

Yo estaré controlando tus progresos pero, por favor, ve con cuidado. Tengo muchas ganas de ver a Max corriendo en nuestro ordenador!

Saludos



Memorandum del despacho del Presidente

Circulación: Todos los Directores, Bryce (Jefe de Investigación)

Clasificación: TOP SECRET - Información Comercial Importante

Hora/Fecha: 23.15-2011.12.13

Asunto: Programa de investigación n.º 9512 - conocido como «Max Headroom»

El «módulo de personalidad» que genera el presentador de video Max Headroom ha sido –por fin y con poca ayuda de la junta– devuelto al Network 23 de Big Time Television.

Se propone presentar a «Max Headroom» en

nuestro nuevo «Videvert» show, el cual incluirá video clips mezclados con los nuevos super-rápidos «blipverts». La Zik Zak Corporation ya han firmado un contrato para estos programas y la transmisión está pensada para dentro de diez días.

Por esto es imprescindible que se mantenga absolutamente segura la localización del «módulo de personalidad». Actualmente se encuentra en el Computer lab (Floor 210), dado que éste es el lugar más seguro del edificio. Sin embargo no debemos ser confiados y Vds. deberían estar listos para recibir unas comunicaciones de nuestra Seguridad sobre las nuevas medidas de protección, las cuales he pedido yo y que se instalarán dentro de las próximas semanas.

Mientras tanto he hecho instalar unos cuantos «Patrol Robots» (Robots de Patrulla) en las plantas ejecutivas (200-209). Estos funcionarán durante las horas en que el edificio está bajo control a distancia (medianoche hasta las 6.00 horas). En esta fase su existencia deberá guardarse en secreto —aún no hay ninguna certeza que llegarán a ser una parte permanente de nuestro sistema de seguridad— y el hecho de que vayan armados es, en efecto, una cuestión delicada.

Para aquellos de Vds. que se inquietan por la divulgación no autorizada de información en estos últimos meses y la influencia de Edison Carter: Bryce ha sido encargado del problema y me informa que las medidas ya han sido tomadas, para que Mister Carter sea sólo un pro-

blema del pasado y no del futuro.

Callback: Pres/211/1

Memorandum del Departamento de Operaciones

Circulación: El Presidente, todos los Directores, Jefes de Departamentos, Jefes de Plantas

Clasificación: SECRETO - Información Importante sobre Control del Edificio

Hora/Fecha: 11.27-2011.12.15

Asunto: Seguridad de Ascensores - Nuevos Sistemas de Control

Recientes inquietudes sobre las condiciones de seguridad en el edificio han conducido a cambios en el método de control de los ascensores inter-planta al nivel ejecutivo (Floors 200-211). En el futuro los ascensores del norte y del sur funcionarán sólo de la siguiente manera:

Cada ascensor puede ser destinado a cualquier nivel de planta si Vd. ya ha sido informado del código «liftcall» (llamada-ascensor) que corresponde a ese nivel.

Se meten estos códigos dentro de un display digital especial de siete segmentos. Este opera por medio de nuestro sistema «joyicon» normal. Mueva el indicador a la pista que enciende los segmentos requeridos y pulse el botón de ac-

ción (conocido coloquialmente como «Fire»). Hay un límite de tiempo y debido a su naturaleza «capacitive», los segmentos desaparecen del display en pocos segundos. Esto hace difícil entrar el código pero esto es lo importante en sistemas de seguridad.

***ver nota abajo.*

Una vez que el ascensor le haya permitido llegar a un nivel dado, Vd. no puede volver a ese ascensor sino que debe pasar al ascensor del otro extremo de la planta. Esto significa que en una situación improbable en que posibles intrusos tengan acceso a la planta, se grabará su entrada con nuestras cámaras de seguridad.

Los códigos de llamada-ascensores no han sido incluidos en este boletín, dado que ya están a la disposición de todos aquellos que alcanzaron el acceso a máxima seguridad en el nivel del sistema de ordenador NET23.

*** Nota especial para todo empleado elegido para servicio de control de ascensores:*

Tendrán lugar unas demostraciones especiales del nuevo sistema de control de siete segmentos a las 9.11 horas. Utilicen, por favor, el «callback» abajo para reservar su plaza en este cursillo. Faltar a hacerlo probablemente hará su trabajo más difícil!

Callback: Oper/156/7

Memorandum del Cuartel General de las Fuerzas de Seguridad (Comandante Fletcher).

Circulación: Personal de seguridad, Clase I

Clasificación: Mantener seguridad

Hora/Fecha: 06.38-2011.12.16

Asunto: El cierre centralizado de puertas

Contratistas exteriores acaban de terminar obras en los nuevos sistemas de cierre de puertas para todas las plantas ejecutivas menos el Computer lab (Floor 210).

Con efecto inmediato, todas las puertas de los despachos de estas plantas se abrirán únicamente por el sistema del ordenador NET23. Al abandonar el ascensor los usuarios inscritos pueden operar el ordenador, seleccionando el «floor computer» (ordenador de planta). Introducirá su código particular y ésto asegurará que pueda Vd. entrar en todos aquellos despachos en los cuales es un usuario inscrito. Esta operación es necesaria sólo una vez al día –el ordenador almacena una lista de todos los usuarios y sus códigos de acceso.

Códigos particulares solamente pueden ser facilitados por los Jefes de Personal. El Cuartel General de Seguridad no revelará estos códigos BAJO NINGÚN CONCEPTO y últimamente hemos sido sobrecargados de peticiones de re-entrada. En el futuro, una vez que un empleado haya abandonado el edificio, no se permitirá una reentrada hasta el próximo día laborable. ESTO ES UNA ORDEN DE LA JUNTA!

Asuntos de seguridad:

Acuérdense, por favor, de mantener todos sus

archivos organizados y mesas arregladas. A los espías industriales les encantan las mesas desordenadas!

Callback: Secu/000/2

Memorandum del Cuartel General de las Fuerzas de Seguridad (Comandante Smith)

Circulación: Igual como Memorandum 06.38-2011.12.16

Clasificación: TOP SECRET - Circulación muy restringida

Hora/Fecha: 15.58-2011.12.17

Asunto: «Securicams»

El Comandante Fletcher les informó ayer del nuevo sistema centralizado de cierre de puertas vinculado al ordenador de planta. Si se acaba la instalación a tiempo, se unirán los nuevos «Securicams» al ordenador de planta hoy a última hora.

La operación de estos sistemas no es muy clara de momento y aconsejamos a aquellos que los precisen que prueben «control directivos» después de teclear sus códigos particulares en el ordenador de planta. NO SOLICITEN CONSEJO A SEGURIDAD! -ya tenemos demasiado trabajo para poder dar clases particulares en estos asuntos!

ADENDA IMPORTANTE

Bryce (Investigación) nos ha llamado la atención sobre un «bug» en el nuevo sistema de cierre de puertas por el ordenador de planta. Parece ser que el código diario común, que destella al comunicar con el ordenador de planta, puede ser utilizado para dar acceso a todas las puertas de la planta. Lo único que hay que recordar es la secuencia destellante, ponerla al revés y entonces reactivar las luces inferiores en la secuencia invertida. Esto, por lo visto, da acceso a todos los despachos de la planta en cuestión. Bryce es de la opinión de que se puede rectificar el problema y trabaja actualmente hacia ese fin. Mientras tanto se ruega a todos los controladores que vigilen muy atentamente a los empleados y sobre todo a cualquiera que parezca tener acceso a más despachos que le es permitido. Es posible que haya encontrado el «bug».

Asuntos de seguridad:

Acuérdense, por favor, de mantener todos sus archivos organizados y mesas arregladas. A los espías industriales les encantan las mesas desordenadas!

Sólo se puede ponerse en contacto con el Cuartel General de Seguridad desde las 10.00 a las 10.15 cada día, debido a un exceso de trabajo. En otros momentos utilicen el computer callback abajo indicado.

Callback: Secu/000/5

Memorandum del Despacho del Presidente

Circulación: Todos los Directores, Bryce (Jefe de Investigación)

Clasificación: «EYES ONLY» (Sólo Ojos) - Información de Seguridad de Suma Importancia

Hora/Fecha: 06.45-2011.12.19

Asunto: Nuevos códigos ejecutivos de acceso para mayor seguridad

Vds. ya se habrán enterado de los cambios efectuados acerca de la seguridad a nivel ejecutivo. Estas modificaciones han sido completadas por un nuevo acceso basado en código a mi despacho y al Computer lab.

El único poseedor del código del despacho presidencial en su totalidad, como Vds. debían de esperar, soy yo pero nuestros abogados nos aconsejan que en caso de enfermedad o accidente el código sea confiado a otros directores. Esto resultaría insegurísimo y yo por consiguiente propongo este arreglo:

El código total de 8 dígitos (hexadecimal) será dividido en cuatro componentes de dos dígitos.

Se confiará uno de estos componentes a cada uno de los cuatro directores superiores. Serán guardados en los despachos de los directores en cuestión y no se revelarán a nadie.

Se guardará el código de acceso al Computer lab en mi despacho solamente.

Esto significa que cualquier que precise acce-

so, aunque legitimamente, a mi despacho necesitará la asistencia de nada menos de cuatro directores. Bryce calcula que las probabilidades de que alguien adivine el código son de varios billones a uno.

Así las nuevas medidas de seguridad ya son completas y las posibilidades de acceso no autorizado a cualquier despacho son escasas.

Como freno final, los robots de guardia serán conservados pero se debe entender que su existencia no se revelará bajo ningún concepto a los empleados, el Cuartel General de Seguridad inclusive. Este último ha resultado ser bastante de confiar pero el programa de distinción Amigo/Enemigo aún no ha sido acabado. Por esto es probable que dispararan inmediatamente contra cualquiera.

Bryce ha empleado dos ayudantes particulares para tratar con el problema Carter. Breugel y Mahler tienen acceso total a las plantas y patrullarán por el edificio en todo momento. El contacto con ellos puede resultar extremadamente perjudicial para la vida!

Atención! Estén Vds. pendientes para la próxima aparición del nuevo Videvert show de Max Headroom -las clasificaciones serán un nuevo record!

Callback: Pres/211/1

Instrucciones de carga:

SP-48/128:

Teclee Load " pulse Enter.

Pulse play en el Datasette

CBM 64:

Pulse conjuntamente las teclas SHIFT, y RUN/STOP pulse play en el Datasette.

Amstrad - Todos los modelos.

Pulse Control e Intro del teclado numérico y siga las instrucciones de la Pantalla.

Copyright 1986 Quicksilver LD

Todos los derechos del productor y del propietario de la obra en producción son reservados. Prohibida toda reproducción, alquiler, préstamo o emisión pública de este cassette. El editor no asume ninguna responsabilidad ni por errores ni por daños ocasionados mediante el uso de este programa.



MGE
SOFTWARE

The logo features the letters 'MGE' in a large, stylized, blue-outlined font. The 'M' and 'G' are connected at the top, and the 'E' is also connected to the 'G'. Below this, the word 'SOFTWARE' is written in a smaller, blue-outlined, sans-serif font.